

# **Eingeschränkter Regelbetrieb**

Kinderhaus „Sonnenschein“  
Daimlerstraße 1, 02625 Bautzen

**Informationen  
für das Personal und die Eltern**



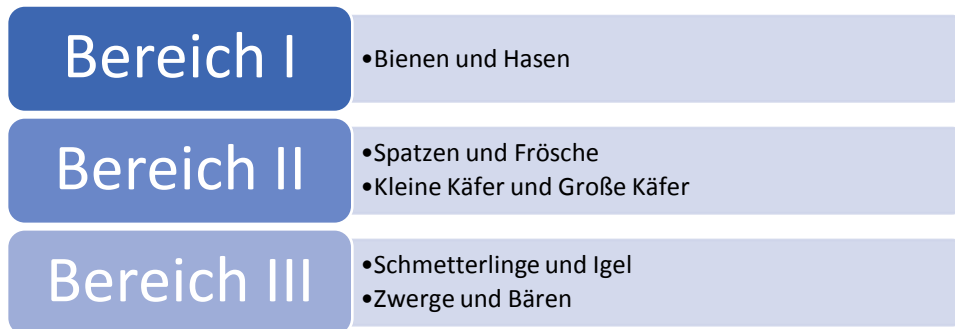
## Inhaltsverzeichnis

1. Allgemeine Betreuungsstruktur.....	3
2. Mund-Nasen-Bedeckung.....	4
3. Bring- und Abholsituation.....	4
4. Spielzeug / Kuscheltiere .....	4
5. Elterngespräche .....	5
6. Nachvollziehbarkeit der Infektionsketten .....	5
7. Kinder mit Symptomen einer Viruserkrankung .....	5
8. Desinfektion.....	6
9. Eingewöhnung .....	6
10. Weitere Hinweise.....	6

# 1. Allgemeine Betreuungsstruktur

Aus Infektionsschutzgründen sowie aufgrund der Nachvollziehbarkeit der Infektionsketten steht die Stabilität der Zusammensetzung von Betreuungsgruppen im Vordergrund.

Die Kita wird grundsätzlich in drei Bereiche aufgeteilt:



Es wird darauf geachtet, dass die Kinder aus einer Gruppe nicht in Kontakt mit den Kindern sowie Erziehern aus anderen Gruppen kommen. In dem Zusammenhang werden die Gruppen Hasen und Bienen sowie Spatzen und Frösche aus räumlichen Gründen (gemeinsame Schlaf- und Sanitarräume) jeweils als eine Gruppe betrachtet.

Die Personalausfälle werden in absolut notwendigen Fällen innerhalb eines Bereichs kompensiert. Darüber hinaus werden Zweier-Gruppen gebildet um die Personalstrukturen jederzeit nachvollziehen zu können. Die Änderungen der Personalstruktur sind nur nach Absprache mit der Leitung zulässig.

**Der Zugang in die Einrichtung für die Kinder ist zukünftig über das Außengelände geregelt.**

**Bitte nutzen Sie mit Ihrem Kind den Zugang durch den Glasgang über den Gartenweg bis zur jeweiligen Terrassentür der Gruppe:**

- Frösche/ Spatzen
- Große Käfer
- Kleine Käfer
- Schmetterlinge
- Bären
- Zwerge
- Igel (Tür hinten bei der Turnhalle)

**Bitte nutzen Sie für die Krippengruppen (Hasen, Bienen) den Zugang über den Krippengarten.**

**Bitte achten Sie beim Bringen und Abholen Ihres Kindes darauf sich so kurz wie möglich auf dem Außengelände aufzuhalten.**

Auch im **Außenbereich** sind einzelne Gruppen zu trennen. Spielplätze werden wie folgt benutzt:

**Krippen-Spielplatz:** Bienen/Hasen und Kl. Käfer

**Hauptspielplatz links:** Bären und Zwerge

**Hauptspielplatz rechts:** Spatzen/Frösche und Gr. Käfer

**Vorschul-Spielplatz:** Igel und Schmetterlinge

Die Spielplätze werden jederzeit nur von jeweils einer Gruppe benutzt. Nach Möglichkeit sind auch die Flächen außerhalb des Kita-Geländes zu nutzen. Dabei ist die Abstandsregelung zu den Kita-fremden Personen zu beachten.

## 2. Medizinische Mund-Nasen-Bedeckung

Kinder sollten in der Kindertageseinrichtung keine Mund-Nasen-Bedeckung tragen. Es besteht das Risiko eines unsachgemäßen Gebrauches. Für das Personal wird empfohlen eine medizinische Mund-Nasen-Bedeckung situationsbedingt einzusetzen – z.B. bei pflegerischen Tätigkeiten, im Kontakt zu anderen Erwachsenen (Eltern, Externen, ...). Eine medizinische Mund-Nasen-Bedeckungspflicht besteht für die Eltern in der Bring- und Abholsituation, das Wirtschaftspersonal sowie für alle Betriebsfremde Personen.

## 3. Bring- und Abholsituation

Ab 15.02.2021 bestehen weiterhin verkürzte Öffnungszeiten: **7.00 bis 16.00 Uhr.**

Aus organisatorischen Gründen und Ihren Aufenthalt auf dem Außengelände so kurz wie möglich zu gestalten, bitten wir Sie folgende Zeiten zum Bringen und Abholen einzuhalten:

- **Bringzeiten:** *bis 7:50 Uhr, wenn Ihr Kind in der Kita frühstückt*  
*um 9:00 Uhr, wenn Ihr Kind nicht in der Kita frühstückt*
  
- **Abholzeiten:** *um 11:45 Uhr, wenn Ihr Kind ein Mittagskind ist*  
*um 14:00 Uhr, wenn Ihr Kind nachdem Schlafen geholt wird*  
*ab 14:30 Uhr, wenn das Vesper in allen Gruppen beendet ist*

Sollten Sie bereits zu anderen Zeiten auf unserem Gelände sein, bitten wir Sie inständig darum auf dem Parkplatz zu warten, um einen störungsfreien Ablauf in allen Gruppen sicherzustellen. Ebenfalls bitten wir Sie in der aktuellen Situation nicht in unserem Außengelände zu verweilen, sondern darauf zu achten sich zum Bringen und Abholen kurz auf dem Außengelände aufzuhalten.

Für alle Eltern und andere „Kita-fremde“ Personen ist das Betreten des Kinderhauses erst nach Rücksprache mit der Leitungsebene, derzeit mit einer Bescheinigung über einen negativen Schnelltest, sowie einer **medizinischen Mund-Nasen-Bedeckung** gestattet. Ebenso ist das Bringen und Abholen von Kindern ohne einer medizinischen Mund-Nasen-Bedeckung ist nicht möglich.

Es wird darauf geachtet, dass möglichst wenige Tür-und-Angel-Gespräche geführt werden. Nach dem Bringen bzw. Abholen des Kindes ist das Außengelände unverzüglich zu verlassen.

Das Kind soll von **nur einer Person** gebracht und abgeholt werden.

## 4. Spielzeug / Kuscheltiere

Das Mitbringen von Spielzeug und Kuscheltiere ist nicht erlaubt. Sollte das Kind ein Kuscheltier zum Einschlafen benötigen, bleibt das Kuscheltier in der Kita und wird nicht jeden Tag mit nach Hause genommen.

## 5. Elterngespräche

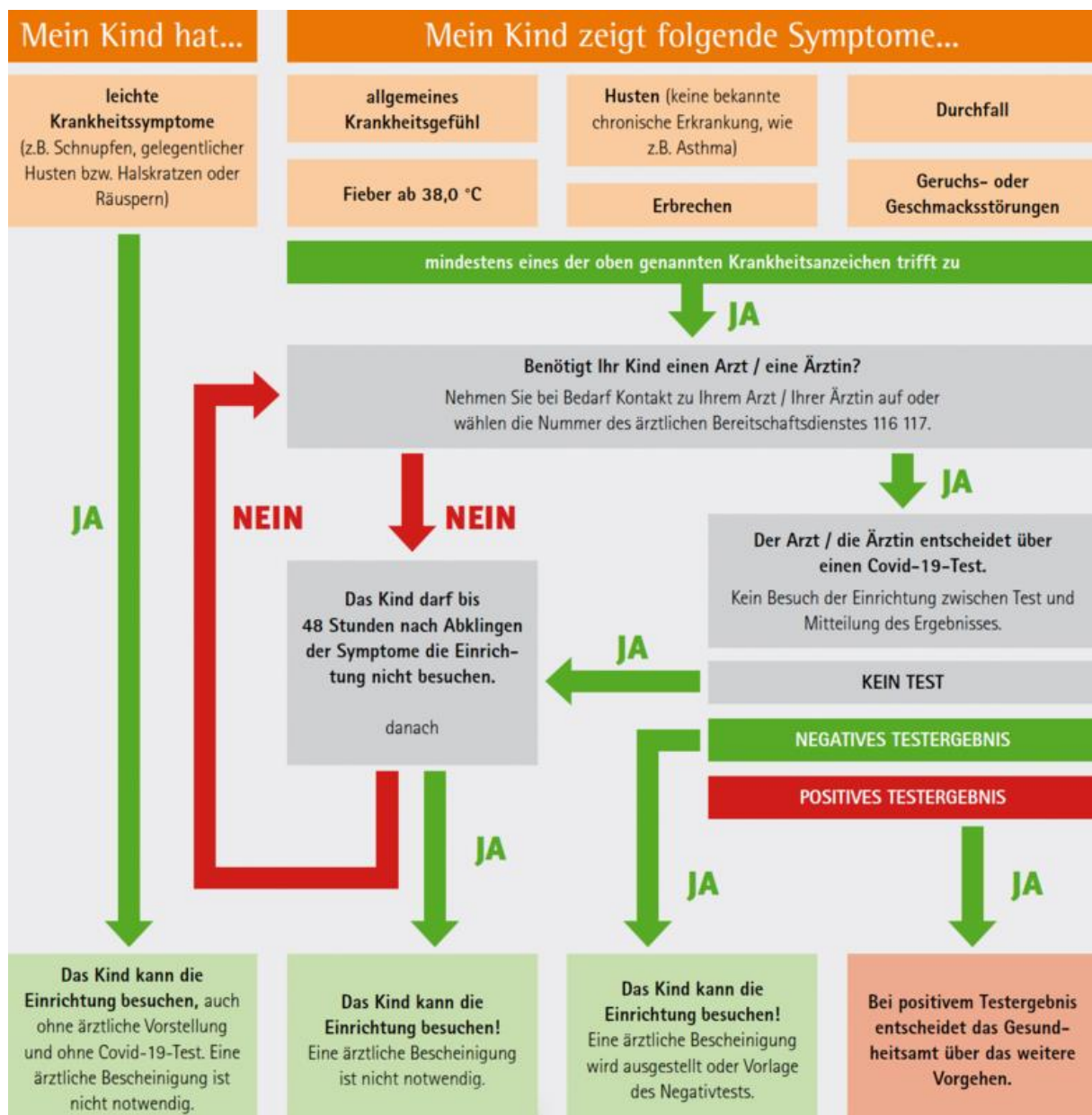
Elterngespräche sind unter Berücksichtigung der aktuellen Corona-Schutz-Verordnung möglich. Die Elterngespräche sind vorzugsweise telefonisch durchzuführen. Die Gespräche bei der Kita-Leitung sind vorher telefonisch oder per Mail anzumelden.

## 6. Nachvollziehbarkeit der Infektionsketten

Die Anwesenheit der Kinder UND des Personals in einer Gruppe ist regelmäßig und tagaktuell im Gruppenbuch zu dokumentieren.

## 7. Kinder mit Symptomen einer Viruserkrankung

Die folgende Empfehlung des Gesundheitsministeriums ist zu beachten:



Quelle: Staatsministerium für Kultus – In Anlehnung an S3-Leitlinie, Maßnahmen zur Prävention und Kontrolle der SARS-CoV-2 Übertragung in Schulen / Lebende Leitlinie, Kurzfassung, AWMF-Registriernummer 027-076, Version 1, Februar 2021

Kinder die mindestens eines der oben aufgeführten Symptome (allgemeines Krankheitsgefühl, Fieber ab 38 Grad Celsius, Durchfall, Erbrechen, Geruchsstörung, Geschmacksstörung, nicht nur gelegentlicher Husten) zeigen dürfen die Einrichtung nicht betreten.

Bei Auftreten eines der oben beschriebenen Symptome während der Betreuung ist das Kind in einem separaten Raum unterzubringen. Das Abholen durch einen Personensorgeberechtigten oder eine bevollmächtigte Person ist unverzüglich zu veranlassen.

Das Kind darf die Einrichtung wieder besuchen, wenn es nach abklingen der Symptome 48 Stunden symptomfrei ist.

## 8. Desinfektion

Alle Kontaktflächen sind täglich nach der Rahmenhygieneplan zu reinigen. Zusätzlich werden die Handkontaktflächen wie bspw. Türklinken von unserem Wirtschaftspersonal 3x täglich desinfiziert (8.00, 12.00 und 16.00 Uhr). Die Betreuungsräume sind mindestens 4x täglich für 10 min. zu lüften.

## 9. Eingewöhnung

Eingewöhnungen sind für Kinder, Familien und pädagogisches Personal sehr sensible Prozesse.

Die pädagogische Fachkraft ist angehalten die Einhaltung der Hygienemaßnahmen zu achten. Die Eltern des einzugewöhnenden Kindes sind verpflichtet, konsequent die AHA – Regeln, die aktuell geltende Corona-Schutz-Verordnung einzuhalten, einen medizinischen Mund-Nasen-Schutz zu tragen, um im Rahmen der Eingewöhnung die Gruppenräume zuzubetreten. Die Anwesenheit der Eltern sollte auf das notwendigste Maß reduziert werden. Der Wechsel zwischen begleitenden Elternteile sollte vermieden werden.

## 10. Weitere Hinweise

- Bällebad und Trinkoase werden nicht benutzt.
- Turnhalle darf nur von einer Gruppe am Tag genutzt werden.
- Große Morgenkreise werden nicht durchgeführt.
- Besonderheit – Sanitärraum von Bären und Zwergen → es ist darauf zu achten, dass die Kinder auf einer Seite des Bades bleiben. Dementsprechend ist die Anzahl der Kinder, die gleichzeitig das Bad benutzen zu reduzieren, sowie die Kinder nicht alleine ins Bad zu schicken.
- Die gesetzlichen Pausen müssen so gestaltet werden, dass nicht mehr als zwei Personen aus demselben Bereich zusammenkommen. Bereichsübergreifende Pausengestaltung ist nicht gestattet.
- Das Betreten der Gruppenräume durch das Wirtschaftspersonal ist nur mit einer medizinischen Mund-Nasen-Bedeckung und unter Einhaltung der Abstandsregelung erlaubt.
- Die Essenswagen werden ausschließlich von den Erziehern aus der Küche geholt.